

# Kamer van volksvertegenwoordigers

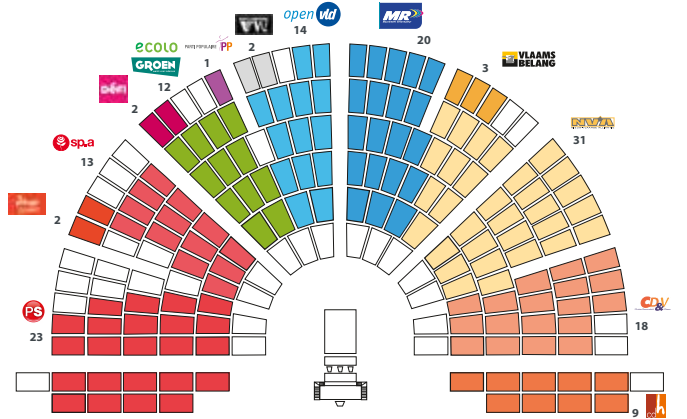
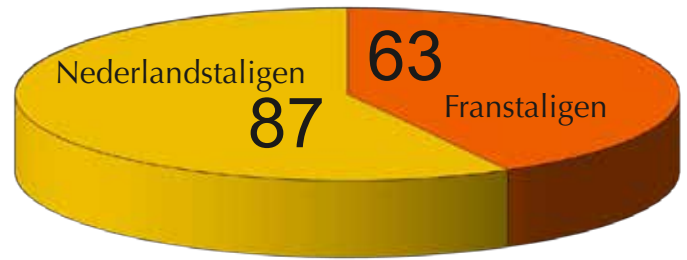
## Samenstelling

### Taalgroepen

De 150 Kamerleden worden in een Nederlandse en een Franse taalgroep opgedeeld.

Een volksvertegenwoordiger behoort van rechtswege tot de Nederlandse of de Franse taalgroep, wanneer de kieskring waarin hij verkozen is integraal behoort tot het Nederlandse of Franse taalgebied. Voor de verkozenen uit de kieskring Brussel-Hoofdstad is de taal die ze bij de eedaflegging als eerste gebruiken bepalend voor de taalgroep waartoe ze behoren. De verkozenen uit het Duitse taalgebied maken deel uit van de Franse taalgroep.

De indeling in taalgroepen is belangrijk. Sommige bijzondere wetten vereisen immers, naast een tweederde meerderheid in totaal ook een meerderheid in beide taalgroepen (de zgn. communautaire wetten).



### Fracties

De Kamerleden die tot eenzelfde partij behoren, vormen een politieke fractie. Het Reglement van de Kamer bepaalt dat om erkend te worden, een politieke fractie uit ten minste vijf leden moet bestaan<sup>(1)</sup>. De leden van de fracties vergaderen geregeld om een gemeenschappelijke politieke gedragslijn te bepalen. De door de fractieleden verkozen fractieleider treedt op als zeggeman die het standpunt van zijn fractie toelicht in de plenaire vergadering. Een fractie krijgt financiële middelen van de Kamer om haar werking te verzekeren (bezoldiging personeel, administratieve kosten, ...). De subsidiëring bedraagt 61 095,48 euro per jaar en per Kamerlid (bedrag voor 2016).

- PS** Parti Socialiste
- ptb-go!** Parti du Travail de Belgique - Gauche d'ouverture! socialistische partij anders
- sp.a** Démocrate Fédéraliste Indépendant
- DéFI** De Franstalige groenen van ecoLO en de Vlaamse groenen van Groen vormen één fractie in de Kamer
- Ecolo-Groen** Parti Populaire
- PP** Vuye & Wouters
- Vuye & Wouters** Open Vlaamse liberalen en democraten
- Open Vld** Mouvement Réformateur
- MR** Vlaams Belang
- VB** Nieuw-Vlaamse Alliantie
- N-VA** Christen-Democratisch en Vlaams
- CD&V** centre démocrate Humaniste
- cdH**

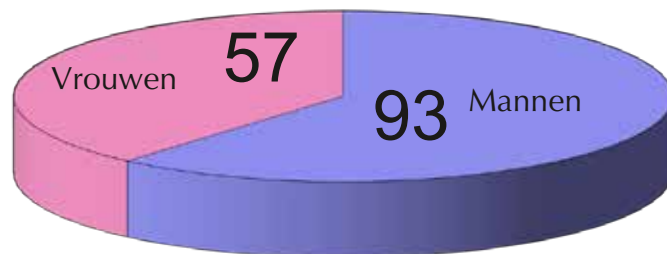
<sup>(1)</sup> De Kamerleden van Vlaams Belang, DéFI, ptb-go!, Vuye & Wouters en Parti Populaire behoren bijgevolg niet tot een erkende politieke fractie

## Verdeling mannen - vrouwen

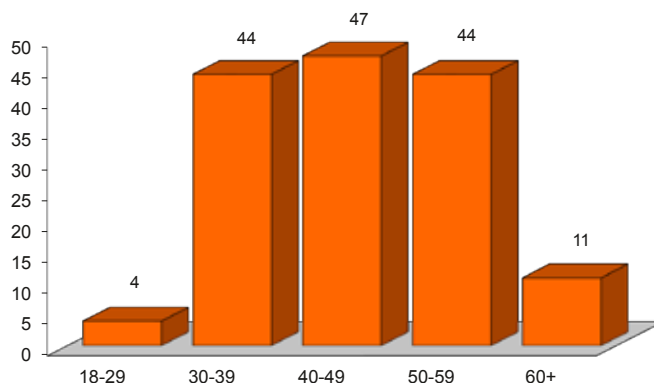
Vanaf 1929 hebben er vrouwen zitting in de Kamer. Ze konden tot volksvertegenwoordiger verkozen worden, maar mochten zelf niet gaan stemmen. Het vrouwenstemrecht werd pas in 1948 ingevoerd.

Tot de jaren 70 schommelde het aantal vrouwen in het parlement tussen 2 en 4%. Bij de verkiezingen van 1974 verdubbelde het aantal vrouwen in het parlement. Daarna stagneerde het percentage vrouwelijke Kamerleden rond 10%. In 1994 werden er in het Kieswetboek voor het eerst quota vastgelegd voor de verdeling tussen mannen en vrouwen op kandidatenlijsten. De wet van 24 mei 1994 bepaalde dat maximum twee derde van het totaal aantal plaatsen op de lijst ingenomen mocht worden door kandidaten van hetzelfde geslacht.

De kieswet van 13 december 2002 ging nog een stap verder. Sinds 2003 moeten er precies evenveel vrouwen als mannen op de lijst staan. Bovendien mogen de eerste twee kandidaten niet van hetzelfde geslacht zijn. Die wet heeft haar effect niet gemist. De Kamer is nu voor 38% uit vrouwen samengesteld.



### ► Verdeling per leeftijd



Meer info op [www.dekamer.be](http://www.dekamer.be)  
U vindt een overzicht van alle Kamerleden en hun opvolgers op onze website, rubriek "documenten"  
> DOC 54K0001